

# LA LETTRE DE L'OBSERVATOIRE des poissons migrateurs en Bretagne

n°12 Avril 2023

## LES DERNIÈRES ACTUALITÉS

### Le PLAGEPOMI des cours d'eau bretons en cours de révision

Le plan de gestion des poissons migrateurs (PLAGEPOMI) des cours d'eau bretons 2018-2023 arrive à son terme. Le 1<sup>er</sup> semestre 2023 est consacré à la révision du plan qui s'axera sur l'actualisation du cadre des politiques publiques et l'actualisation des objectifs, mesures et actions qui constituent le cœur du PLAGEPOMI. Le nouveau PLAGEPOMI 2023-2027 sera soumis au vote du COGEPOMI en juin 2023.

### Les poissons migrateurs s'exposent...

Pour emprunter l'exposition GRATUITEMENT lors de vos événements, contactez-nous : [bretagne.grands.migrateurs@gmail.com](mailto:bretagne.grands.migrateurs@gmail.com).

Des totems pour vos expositions extérieures sont également disponibles.



### Signalez un saumon mort ou malade pour nous aider à les préserver !



© N. JEANNOT/INRA - USE

Dans le cadre du COGEPOMI de juin 2021, BGM s'est saisie du problème de mortalités printanières observées en 2021 parmi les saumons en montaison sur les cours d'eau bretons. En partenariat avec l'Association Santé Poissons Sauvages, BGM a donc lancé en 2022 une étude pour tenter de mesurer l'ampleur des mortalités sur les populations de saumons et d'élucider la ou les cause(s) de ce phénomène... Le suivi se poursuit en 2023. Alors, n'hésitez pas à nous signaler un saumon mort ou malade via le [formulaire en ligne](#) pour nous aider à les préserver ! Merci pour vos contributions à ces travaux.

[En savoir plus](#)

### Un nouvel arrêté régional pour la pêche de loisir du saumon sur les cours d'eau bretons pour 2023



PÊCHEUR SUR L'AULNE © P. RIGALLEAU

Suite aux travaux de rénovation de la stratégie de gestion de la pêche du saumon (RENOSAUM), l'arrêté régional encadrant la pêche de loisirs du saumon sur les cours d'eau bretons s'inscrit dans la continuité de l'organisation mise en place les années passées : pas de modification des dates d'ouvertures de la pêche et maintien du système par TAC. Les évolutions concernent principalement :

- la fermeture à la pêche du saumon sur les cours d'eau pour lesquels les critères de conservation des populations de saumons ne sont pas garantis, et ceux pour lesquels les données sont trop parcellaires pour statuer sur l'état de conservation
- la valeur des TAC révisée pour plusieurs cours d'eau
- la suppression du TAC pour les castillons

[Pour consulter l'arrêté](#)

### Les migrateurs sur le web

Retrouvez toute l'actualité des poissons migrateurs en Bretagne sur le site internet de l'Observatoire. Vous y découvrirez la situation des espèces migratrices, accédez aux données et rapports sur les poissons migrateurs et connaîtrez les acteurs de la gestion en faveur de la préservation de ces espèces.

Inscrivez-vous à notre newsletter à l'adresse : [contact@observatoire.poissons.migrateurs.bretagne.fr](mailto:contact@observatoire.poissons.migrateurs.bretagne.fr) et rendez-vous sur [notre page Facebook](#)

# RETOUR SUR L'ANNÉE 2022 CONSACRÉE A L'ANGUILLE

BGM a diffusé tout au long de l'année 2022 une série de 12 épisodes sur le cycle de vie de l'anguille européenne et a organisé une journée technique dédiée à l'anguille le 12 janvier 2023 à l'Institut Agro de Rennes.

## UNE ANNÉE AVEC L'ANGUILLE, EN 12 EPISODES !

Où naissent les anguilles ? Comment sa population se porte-t-elle ? Comment les anguilles se reproduisent-elles ? ... autant de questions qui trouveront une réponse dans la chronique «Une année avec... l'anguille !».

### Pour lire tous les articles de la chronique

En 2023, BGM lance une chronique sur la lamproie marine, véritable « fossile vivant » de nos cours d'eau bretons !



## RETOUR SUR LA JOURNÉE TECHNIQUE BGM « L'ANGUILLE A LA LOUPE »

La 2<sup>ème</sup> journée technique s'est tenue le 12 janvier 2023 à l'Institut Agro de Rennes pour mettre à l'honneur l'anguille européenne.

Cette journée a été ponctuée d'interventions de l'OFB, d'Eaux & Vilaine, du MNHN, de collectivités, des Fédérations de pêche d'Ille-et-Vilaine et du Morbihan, de Bretagne Grands Migrateurs... BGM a accueilli près de 90 personnes venues des 4 coins de la Bretagne pour échanger autour de l'état des populations d'anguilles au niveau international, national et régional et des suivis déployés en Ille-et-Vilaine.

L'événement a été organisé en partenariat avec la Fédération de pêche d'Ille-et-Vilaine et avec le financement de la Région Bretagne, du département d'Ille-et-Vilaine, de la DREAL Bretagne et de la Fédération nationale pour la pêche en France.



## EXTRAIT DES PRINCIPAUX POINTS CLÉS IDENTIFIÉS LORS DE LA JOURNÉE :

### Évaluation internationale, nationale et régionale

Depuis la mise en œuvre du Règlement européen en 2009, un progrès pour l'atteinte d'une cible en biomasse ou une tendance claire de diminution des mortalités n'a pas été constaté. L'anguille est toujours classée en danger critique d'extinction et aucune amélioration nette n'est observée :

- Les arrivées de civelles représentent seulement 5 % de leur niveau des décennies 1960-70
- La production d'anguilles argentées correspond à moins de 40 % de celle de 1985
- Le recrutement fluvial et le stock d'anguilles jaunes représentent moins de 10 % de ceux des années 1960-70

À partir de l'analyse des séries de recrutement, le Conseil International pour l'Exploration de la Mer (CIEM) recommande une approche de précaution en instaurant aucune capture pour tous les stades du cycle de vie de l'anguille que ce soit pour la pêche amateur ou commerciale.

La Bretagne n'échappe pas à la diminution de la population d'anguilles. Les indicateurs du recrutement estuarien, fluvial, du stock en place ou encore du flux d'anguilles argentées sont tous dans le rouge.

	SITUATION	TENDANCE RECENTE
Suivi du recrutement estuarien captures de civelles Vilaine (2021)	●	↗
Suivi par pêche électrique du recrutement de l'année (2021)	●	↗
Effectif d'ANGUILLES aux stations de comptage (2021)		
- Passe-piège de Bois Joli sur le Frémur	▬	↑
- Passe-piège de Moulin Neuf sur le Pont-l'Abbé	▬	↓
- Passe-piège de Tréauray sur le Loc'h	▬	↓
- Passes-pièges d'Arzal sur la Vilaine	▬	↓
Suivi des abondances d'anguilles jaunes par pêche électrique (2021)	●	↘
Estimation du flux d'anguilles argentées en dévalaison (2018)	●	↘



Indicateurs de la situation et de la tendance récente des anguilles argentées en Bretagne (source : BGM, 2022)

### FOCUS SUR UNE MESURE DE GESTION DU PLAN DE GESTION ANGUILE : LE REPEULEMENT

En Bretagne, 4,6 tonnes de civelles ont été déversées sur la Vilaine et l'Aulne entre 2011 et 2022 soit 9 % des quantités de civelles alevinées en France (entre 200 et 650 kg/an). Le suivi par pêche électrique à 6 mois, 1 an et 3 ans ne permet pas d'évaluer l'efficacité du repeulement, des suivis annuels plus poussés sur des rivières Index Repeulement par exemple devraient être mis en place.

### Les 2 rivières index du plan de gestion anguille de l'unité de gestion Bretagne

Le suivi sur le **Frémur** a débuté en 1995 pour mesurer les effets de la restauration des voies de migration sur la phase continentale de la population d'anguilles sur le bassin. Concernant l'échappement en anguilles argentées, on constate une diminution globale des effectifs d'anguilles argentées qui rejoignent la mer avec une détermination sexuelle en faveur des femelles. La taille des femelles

a tendance à diminuer depuis 2010 (perte de 5 cm) alors que leur âge augmente (augmentation de 1,5 an). Les contaminations par les polluants organiques et métalliques pourraient être une des raisons de ces changements de traits de vie.

La **Vilaine** présente une position privilégiée vis-à-vis du recrutement, elle est située au nord de l'Arc allant de la Gironde à la Vilaine qui concentre les principales pêcheries de civelles en Europe. Les montées sur la passe fluctuent principalement en fonction de l'activité de la pêcherie. Entre 2016 et 2022, le taux d'exploitation par la pêche civellière est estimé à 77 %.

### Evaluation de la libre circulation de l'anguille sur 2 barrages de la Rance



Le **comportement des anguilles dans l'estuaire de la Rance** a été étudié dans le cadre du projet Ranc'eel. L'échappement est qualifié de très faible avec seulement 36 % des anguilles qui ont pu franchir le barrage de l'usine marémotrice.

Eau du Bassin Rennais (EBR) a acquis en 2015 le **barrage de Rophémel sur la Rance** pour la production d'eau potable et la production d'hydroélectricité. Les tests d'innocuité réalisés suite à l'installation de la conduite de dévalaison ont révélé que le dispositif n'entraîne pas de mortalité pour les anguilles qui l'empruntent ; en revanche, 19 % des anguilles présentent des érosions cutanées de faible densité (6 % pour le lot témoin). Cette étude ne présume cependant en rien si les anguilles de la Rance trouvent l'entrée de ce système et si elles l'utilisent de manière effective pour franchir le barrage de Rophémel.

### Pour consulter le diaporama des interventions et la synthèse détaillée de cette journée.

Les propos du Président de Bretagne Grands Migrateurs clôturent cette journée sur une note d'espoir "Espérons que 2023 soit une concrétisation de mesures de gestion de la pêche plus restrictives pour la sauvegarde de l'anguille ! Ce souhait est d'autant plus prégnant aujourd'hui pour faire face au changement climatique qui a un impact sur les conditions de migration de l'anguille en mer mais également des conséquences sur la croissance des anguilles en rivière."



# EN DIRECT DES DÉPARTEMENTS...

## Côtes d'Armor

### La lamproie marine indicatrice de la continuité



Les Côtes-d'Armor hébergent de petites populations de lamproie marine sur plusieurs de ses fleuves côtiers : l'Arguenon, le Gouessant, l'Urne, le Gouët, le Leff, le Trieux, le Jaudy et le Léguer.

Contraintes dans leur migration par la présence d'ouvrages, parfois équipés pour leur franchissement mais souvent d'un dispositif qui leur est peu favorable ou en mauvais état, le suivi de la progression des lamproies marines permet d'identifier les points de blocages.

Auteur et crédits photos : Alain Dumont, FDAAPPMA 22

## Ille-et-Vilaine

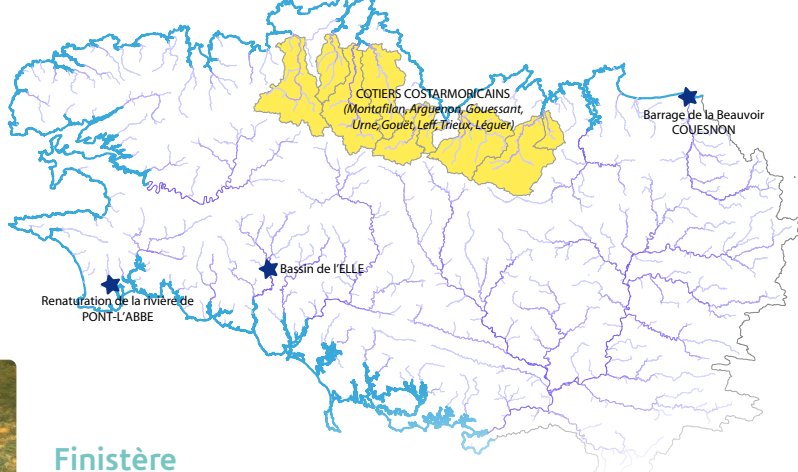
### Bilan des suivis du recrutement en civelles au barrage de Beauvoir sur le Couesnon



Depuis la mise en œuvre du nouveau barrage de Beauvoir à l'embouchure du Couesnon en 2009, le recrutement en civelles est suivi à la loupe. Les études menées par le bureau d'étude Fish-Pass, mandaté par l'Établissement public du Mont Saint-Michel, montrent que le barrage laisse entrer nettement plus de volume d'eau de mer et donc de civelles que l'ancien ouvrage, sauf lorsque le pic d'arrivée est combiné avec des crues du Couesnon.

En effet, cette gestion en « porte à flots » interdit à la marée de pénétrer en amont. Ses résultats sont bien corroborés par le suivi du recrutement réalisé par la Fédération de pêche de l'Ille-et-Vilaine sur les stations en aval du Couesnon.

Auteurs : Gwenaél Artur, FDAAPPMA 35, Audrey Hemon, EPMSM & Fabien Charrier, Fish-Pass



## Finistère

### Renaturation de la rivière de Pont-l'Abbé en aval du barrage du moulin Neuf



La rivière de Pont l'Abbé à l'aval du barrage du moulin Neuf est très altérée : les conditions d'accueil et de reproduction des poissons migrateurs (anguille, alose, truite de mer et saumon atlantique) sont dégradées. Action emblématique du Projet de Territoire pour l'eau de l'Ouest Cornouaille, plusieurs phases ont été nécessaires pour renaturer le cours d'eau : en 2020, reméandrage et remise du lit dans son talweg et en 2022, création d'épis rocheux, de radiers et de banquettes minérales.

Ces travaux ont permis d'améliorer les conditions de vie des poissons sur 3 km de rivière : habitats et qualité de l'eau (baisse température, amélioration des processus d'autoépuration).

Ces opérations ont été réalisées sous maîtrise d'ouvrage OUESCO avec le soutien de l'agence de l'eau Loire Bretagne et de la Région Bretagne.

[Pour visionner la vidéo des travaux.](#)

Auteur : Samuel Guichard, OUESCO

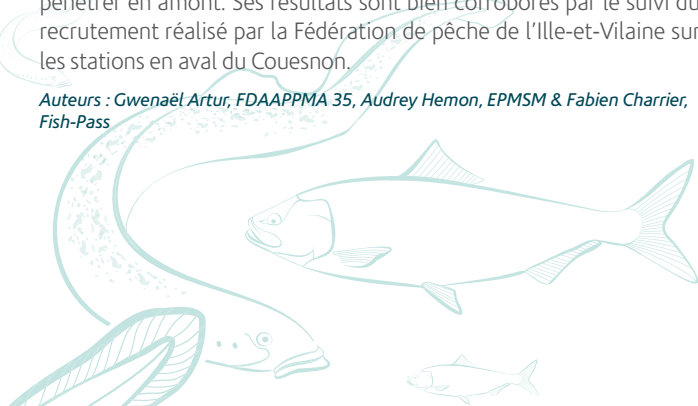
## Morbihan

### Une opération de restauration de frayères à saumons sur le bassin de l'Ellé



Une opération pilote est menée sur le bassin versant de l'Ellé depuis 2021 pour mesurer l'impact des embâcles « barrages » sur le colmatage des zones de reproduction du saumon. Sur des secteurs tests, des travaux de réouverture ont été réalisés avec des mesures avant/après travaux. Et les résultats sont d'ores et déjà probants. À titre exemple, sur le cours principal de l'Ellé, une accumulation de troncs et branchages en travers du cours d'eau provoquait un ensablement conséquent d'un radier : la hauteur moyenne du colmatage est déjà passée de 12 à 3 cm en quelques mois. Le nombre de tacons a augmenté de manière significative : en 2022, ils étaient 4 fois plus nombreux qu'en 2021 sur le radier qui avait retrouvé en grande partie sa fonctionnalité. On peut espérer que des forts débits finissent de décolmater ce radier au cours des mois prochains.

Auteur et crédits photos : Anne-Laure Gaudey, FDAAPPMA 56



# QUELLES SONT LES DONNÉES DISPONIBLES SUR LES POISSONS MIGRATEURS EN BRETAGNE ?

Depuis 1994, de nombreuses données relatives à l'amélioration des connaissances et au suivi des populations de poissons migrateurs sont collectées en Bretagne principalement par les Fédérations de pêche de Bretagne, mais également l'INRAe, le MNHN, Eaux & Vilaine et d'autres collectivités, ... BGM centralise, bancarise, valorise et met à disposition du public ces données dans le cadre de l'Observatoire des poissons migrateurs en Bretagne.

Pour améliorer l'appropriation des enjeux sur les poissons migrateurs en Bretagne, les données relatives aux espèces migratrices sont maintenant disponibles sous différents formats via les outils tels que Géobretagne, la plateforme Biodiv' Bretagne, l'Observatoire des poissons migrateurs en Bretagne...

## La donnée brute

Les jeux de données issues des suivis sur les poissons migrateurs réalisées en Bretagne sont accessibles sur différentes plateformes de mise à disposition des données :

- Les données de pêche électriques d'indice d'abondance anguille et saumon sur le [portail français d'accès aux données d'observation sur les espèces](#) et bientôt, sur la [plateforme régionale Biodiv' Bretagne](#).
- Les données géographiques sur la [plateforme régionale GéoBretagne](#)
- De manière générale, les données annuelles des suivis des poissons migrateurs en Bretagne sur le [site internet de l'Observatoire](#).



## Les rapports

Chaque année, les rapports d'études et de suivis des poissons migrateurs sont mis en ligne sur le site internet de l'Observatoire des poissons migrateurs en Bretagne et disponibles à partir :

- du module de recherche la [rubrique RAPPORTS](#)
- de la [rubrique BASSINS](#)

## Les fiches indicateurs

Les descripteurs et indicateurs d'état des populations de poissons migrateurs, de pressions exercées sur ces populations et de réponses apportées pour limiter ces pressions sont valorisés dans des fiches accessibles à partir des 6 rubriques dédiées aux espèces amphihalines du site internet de l'Observatoire.

## Les outils à destination des territoires

- » Les visualisations interactives
- » Le tableau de bord « Poissons Migrateurs »
- » Le visualiseur thématique sur les poissons migrateurs
- » Les fiches « poissons migrateurs » par territoire de SAGE (2015)
- » Les fiches « Saumon » par bassin (2015)
- » En accompagnement des indicateurs, elles permettent d'analyser les données en fonction de l'année et du site/bassin choisi
- » Outil interactif, il permet de connaître en un coup d'œil l'ensemble des connaissances disponibles sur les poissons migrateurs sur le territoire choisi
- » Il offre une visualisation spatiale des données disponibles sur la plateforme GéoBretagne par thématique
- » Elles apportent une vision de la répartition des poissons migrateurs, de leur situation, des enjeux sur ces espèces, des actions menées en leur faveur...
- » Elles font le point sur l'état des populations de saumons sur chaque cours d'eau disposant d'un TAC et donnent une analyse détaillée des indices d'abondance et des captures

**Comment s'organise la gestion des poissons migrateurs en Bretagne ? Quelles données disponibles sur les poissons migrateurs ? Comment sont-elles valorisées ? Quels sont les outils à destination des territoires ?** Autant de questions qui ont trouvées une réponse dans le webinaire organisé le 20 septembre 2022 par l'Association des Techniciens de Bassins Versants de Bretagne (ATBVB) et BGM.

**[Pour \(re\)voir le webinaire « Les données du terrain à leur utilisation par les structures de bassin ».](#)**

**[Pour télécharger le diaporama du webinaire.](#)**



# LES CHIFFRES CLÉS 2022...

## Des remontées d'aloses contrastées en Bretagne

**Aulne : 2 820** aloses **Vilaine : 694** aloses

**Elorn : 227** aloses

2022 s'est distinguée par des effectifs d'aloses aux stations de comptage en forte hausse sur l'Aulne et l'Elorn et a contrario, en forte baisse sur la Vilaine. La situation régionale moyenne des remontées d'aloses cache de fortes disparités au niveau des stations de comptages : alors qu'elle est considérée en 2022 moyenne à bonne sur l'Elorn et l'Aulne, elle est mauvaise sur la Vilaine malgré les mesures de gestion mises en œuvre depuis 2016 sur la Vilaine par le COGEPOMI Bretagne pour limiter puis interdire la pêche des aloses en aval du barrage d'Arzal sur la Vilaine. À l'échelle nationale, les abondances d'aloses connaissent un déclin encore plus marqué qu'en Bretagne.

## Les arrivées de civelles à l'entrée de la Vilaine

**280 kg** de civelles capturées aux passes-pièges d'Arzal sur la Vilaine

En 2022, les migrations de décembre, avec 61 kg, sont les plus fortes enregistrées à cette période depuis la mise en service des passes. Il semble que la saison 2022 – 2023 débute avec de fortes arrivées, qui ont conduit les pêcheurs professionnels à atteindre rapidement leur quota de consommation et arrêter la pêche. Les débits importants favorisent peut être aussi la dispersion des civelles.

## Des remontées de lamproies marines en baisse

**Aulne : 1 260** lamproies marines

**Vilaine : 1 242** lamproies marines

En 2022, les signaux ne sont pas au beau fixe pour la lamproie marine en Bretagne : des effectifs aux stations de comptage globalement mauvais et en baisse, une reproduction moyenne et en baisse sur les bassins suivis. Sur les autres bassins français, la situation des lamproies aux stations de comptage est sensiblement la même.

## Des remontées de saumons catastrophiques

**Elorn : 320** saumons

**Aulne : 306** saumons

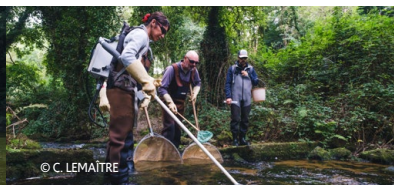
**Scorff : 286** saumons (Effectif partiel - estimation en cours de traitement)

Comme en 2021, les effectifs de saumons aux stations de comptage sont très faibles en 2022, en particulier sur l'Elorn et l'Aulne où les effectifs n'ont jamais été aussi bas. 2022 se caractérise également par une production en jeunes saumons moyenne et en baisse.

Les données sont issues de suivis menés aux stations de comptage et de piégeage de Bretagne par la Région Bretagne sur l'Aulne, Eaux et Vilaine sur la Vilaine, SCEA pour la FDAAPPMA29 sur l'Elorn et l'INRAe U3E et la FDAAPPMA56 sur le Scorff.

INDICATEURS 2022	Remontée des géniteurs/adultes	Recrutement des juvéniles	Dévalaison des smolts
SAUMON			?
TRUITE DE MER		?	?
LAMPROIE MARINE		?	?
ALOSSES		?	?
	Recrutement fluvial	Stock en place	Dévalaison des géniteurs
ANGUILLE			?
MULET DE PORC		?	?

Etat : Valeur de l'année sur une valeur historique/objectif de gestion      Situation : Valeur de l'année sur une valeur auto-référencée sur la période de suivi (maximum, quantile 90%, moyenne)      Tendence : Taux de variation de la valeur de l'année sur la moyenne interannuelle des 5 ou 10 années précédentes



Partenaires financiers de l'Observatoire des poissons migrateurs de Bretagne :



Soutiennent les actions en faveur des poissons migrateurs : l'agence de l'eau Loire-Bretagne, le Conseil régional de Bretagne, les FDAAPPMA des Côtes-d'Armor, du Finistère, de l'Ille-et-Vilaine et du Morbihan, l'Office français pour la biodiversité, les Conseils départementaux des Côtes-d'Armor, du Finistère et du Morbihan, la Direction Régionale de l'Environnement, de l'Aménagement et du Logement, l'Observatoire de l'Environnement en Bretagne et le FEDER Bretagne.

La lettre de l'Observatoire des poissons migrateurs est publiée par :  
Maison éclusière de la Pêchétière  
35 630 Hédé-Bazouges  
[www.observatoire-poissons-migrateurs-bretagne.fr](http://www.observatoire-poissons-migrateurs-bretagne.fr)  
[bretagne.grands.migrateurs@gmail.com](mailto:bretagne.grands.migrateurs@gmail.com)

Directeur de publication : Jean Yves MOËLO, BGM  
Responsable de la publication : Gaëlle LEPRÉVOST, BGM  
Coordination et rédaction : Laëtitia LE GURUN et Gaëlle LEPRÉVOST, BGM  
Création graphique et impression : IMAGIC  
Imprimé en 750 exemplaires sur papier recyclé par un imprimeur certifié IMPRIM'VERT  
ISSN : 2261-0537 – Dépôt légal : Avril 2023